

Communicatie CO2 prestatieladder Scope 3

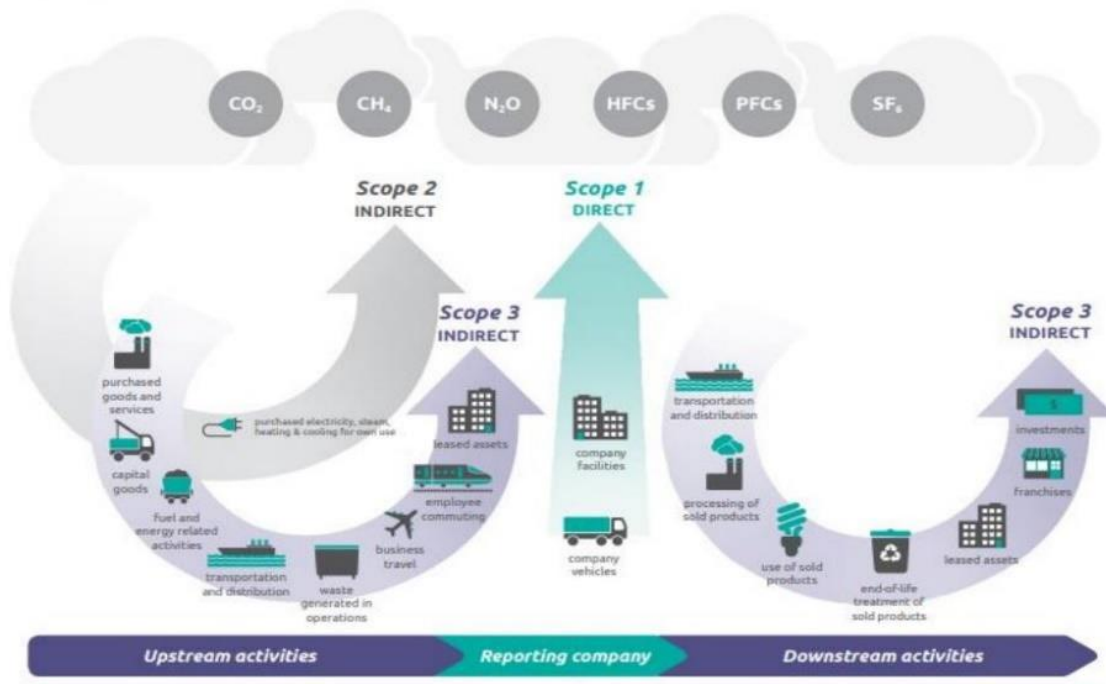
Beste collega's,

Via deze nieuwsbrief willen we jullie informeren over een onderdeel van de CO2 prestatieladder dat voor velen van jullie nog wat onbekend is. Scope 3 van onze footprint gaat over CO2 reductie in de keten. Denk bijvoorbeeld aan CO2 die ontstaat bij de productie van de materialen die wij gebruiken, het transport van leveranciers en het afval dat we produceren maar ook de reductie die we kunnen creëren bij onze opdrachtgevers.



Hieronder zie je het scopediagram. Uit een analyse is bepaald, dat wij als Lomans de meeste reductie kunnen bereiken in de verbetering van de gebouwen die wij maken en het gebruik van de producten die we daarin stoppen.

Scopediagram



Het scopediagram van de GHG Protocol Scope 3 Standard.



Resultaat 2019 en 2020

Voor 2019 hebben we bij de grote projecten een reductie van totaal 2888 Ton CO₂ ten opzichte van de eisen die vanuit het bouwbesluit geëist zijn.

Voor 2020 hebben we doordat we minder grote projecten hadden slechts een reductie van 511 Ton CO₂ behaald. Door deze onzekerheidsfactor en de toch beperkte invloed op de opdrachtgevers is besloten om in 2021 te gaan kijken naar een nieuwe doelstelling voor Scope 3.

De concrete invulling en doelstelling moeten nog worden vastgesteld, maar de insteek wordt bepaald volgens de methoden GPR-gebouwen.



De beoordeling hiervan gaat op basis van de volgende onderdelen.

1. Energie: Normen en methoden geven inzicht in verbetermogelijkheden van de energieprestatie.
2. Milieu: Grondstoffen worden schaarser én duurder. De gebouwde omgeving verbruikt ruim 30% van de grondstoffen en veroorzaakt schadelijke emissies. Bestaande gebouwen renoveren of juist slopen beperkt schadelijke emissies en uitputting van grondstoffen. GPR Gebouw berekent de milieubelasting van gebouwen. Zo kunnen prestaties getoetst worden en de juiste ontwerpkeuzes gemaakt worden.
3. Gezondheid: Mensen brengen een groot deel van de dag door in een woning, kantoor of school. Maar het binnenmilieu is vaak ongezond. Doel van dit thema is realisatie van gezonde gebouwen. Denk hierbij aan het beperken van geluidsoverlast, voldoende frisse lucht, comfortabele ventilatie en voldoende daglicht.
4. Gebruikskwaliteit: De samenleving vergrijst, maar we willen langer thuis blijven wonen. Zorg en wonen moeten dus worden gecombineerd. Jongeren, gezinnen of gehandicapten hebben weer andere behoeften. En iedereen wil een veilige woonomgeving.
5. Toekomstwaarde: Er zijn wijken waar mensen niet willen wonen en wijken die populair zijn. Als de omgeving mensen dierbaar is, neemt de waarde van het vastgoed toe. Leegstaande kantoorgebouwen zijn een maatschappelijk en financieel probleem. Bij een goede score op dit thema is een gebouw zonder hoge kosten of veel materiaalverspilling aan te passen aan veranderende gebruikerseisen of wet- en regelgeving.

Binnenkort zullen wij de doelstellingen rondom dit thema gaan bepalen en met jullie communiceren.

Mocht je naar aanleiding van deze nieuwsbrief vragen hebben, neem dan gerust contact op met Richard van Lingen.

